

T.C.
TARSUS KAYMAKAMLIĐI
ŐEHİTİŐHAK İLKOKULU MÜDÜRLÜĐÜ



2024-2028
Stratejik Planı

Mersin-2024



İSTİKLAL MARŞI

*Korkma! Sönmez bu şafaklarda yüzen al sancak,
Sönmeden yurdumun üstünde tüten en son ocak.
O benim milletimin yıldızıdır, parlayacak;
O benimdir, o benim milletimindir ancak.*

*Çatma, kurban olayım, çehreni ey nazlı bilal!
Kabrıman ırkıma bir gül; ne bu şiddet, bu celal!
Sana olmaz dökülen kanlarımız sonra belal...
Hakkıdır, Hakk'a tapan milletimin istiklal.*

*Ben ezelden beridir hür yaşadım, hür yaşarım,
Hangi çılgın bana zincir vuracakmış? Şaşarım.
Kükremiş sel gibiyim, bendimi çiğner, aşarım,
Yırtarım dağları, enginlere sığmam, taşarım.*

*Gardın afakını sarmışsa çelik zırhı duvar,
Benim iman dolu göğsüm gibi serbaddim var.
Ulusun, korkma! Nasıl böyle bir imanı boğar,
"Medeniyet" dediğin tek dişi kalmış canavar?*

*Arkadaş! Yurduma alşakları uğratma sakın,
Siper et gövdeni, dursun bu bayasızca akın.
Doğacaktır sana vadettiği günler Hakk'ın,
Kim bilir, belki yarın belki yarından da yakın.*

*Bastığın yerleri "toprak" diyerek geçme, tanı,
Düşün altındaki binlerce kefensiz yatanı.
Sen zebit oğlusun, incitme, yazıktır atanı,
Verme, dünyaları alsan da bu cennet vatanı.*

*Kim bu cennet vatanın uğruna olmaz ki feda?
Şüheda fışkıracak, toprağı sıksan şüheda.
Canı, cananı, bütün varımı alsın da Hüda,
Etmesin tek vatanımdan beni dünyada cüda.*

*Rubumun senden İlahi, şudur ancak emeli:
Değmesin mabedimin göğsüne namabrem eli.
Bu ezanlar, ki şehadetleri dinin temeli,
Ebedi, yurdumun üstünde benim inlemeli.*

*O zaman vccidile bin secede eder, varsa taşım,
Her ceribamdın, İlahi, bozansız kanlı yazım,
Fıskırır rubumücerret gibi yerden naaşım,
O zaman yükselerek arşa değer belki başım.*

*Dalgalar sen de şafaklar gibi ey şanlı bilal!
Olsun artık dökülen kanlarımın bepsi belal.
Ebediyen sana yok, ırkıma yok izmihlal.
Hakkıdır, hür yaşamış bayrağımın hürriyet;
Hakkıdır, Hakk'a tapan milletimin istiklal.*

İli: MERSİN		İlçesi: TARSUS	
Adres:	Şehitishak Mahallesi Mevlana Sk. No: 8 Tarsus Mersin	Coğrafi Konum (link)	36°55'19.6"N 34°52'51.8"E (https://www.google.com/search?q=36%C2%B055%2719.6%22N+34%C2%B052%2751.8%22E&rlz=1C1GCEA_enTR1093TR1093&oq=36%C2%B055%2719.6%22N+34%C2%B052%2751.8%22E&gs_lcrp=EgZjaHJvbWUyBggAEEUYOdIBCDExMzNqMGo0qAIAAsAIA&sourceid=chrome&ie=UTF-8&safe=active)
Telefon Numarası:	0324 626 31 30	Faks Numarası:	x
e- Posta Adresi:	727639@meb.k12.tr	Web sayfası adresi:	https://tarsussehitishakio.meb.k12.tr
Kurum Kodu:	727639	Öğretim Şekli:	İkili Eğitim(Tam Gün/İkili Eğitim)

SUNUŞ

Bilginin hızla yayıldığı dünyamızda bilginin dağıtıcısı ve yorumlayıcısı olan okullar, hayati bir önem arz etmektedir. Okullar, toplumların kültürel zenginliklerini yaşatması ve çağın gelişmelerine yön vermesi bakımından stratejik öneme sahip örgütlerin başında gelmektedir. Bu nedenle okulların işlevlerini verimli bir şekilde yerine getirmesinde önemli olabilecek faktörlerden biri de okullarda hazırlanan stratejik planlardır.

Son yıllarda stratejik planlar, hızlı değişim ve bunun getirdiği sorunlara çözüm üretme sürecinde sıklıkla kullanılmaktadır. Stratejik planlamanın eğitime uygulanması çabalarının geleneksel planlamaya alternatif olarak çıktığı görülmektedir.

Örgüt, stratejik planlama ile "gelecekte ne yapacağını" belirlemiş olacaktır. Bu özellikleri ile stratejik plan, yapılacak çalışmalara yön verecek ve önceliklerin tespitine yardımcı olacaktır.

Özü itibariyle işletme biliminin çatısı altında incelenen ve stratejik yönetim aracı olan stratejik planlamanın, 5018 sayılı Kamu Mali Yönetimi ve Kontrol Kanunu ile kamu kuruluşlarınca hazırlanması yasal zorunluluk haline gelmiştir. 2003 yılından bu yana bazı kamu örgüt ve kuruluşlarında pilot olarak uygulanmaya başlanmış olup 2010 yılına kadar tüm kamu örgüt ve kuruluşlarında stratejik planlamaya geçilmesi öngörülmektedir.

Yukarıda açıklamaya çalıştığımız tanımlamalardan hareketle okulumuzun vizyon ve misyonu doğrultusunda, mevcut koşullar ve durumlar göz önünde bulundurularak geleceğe ilişkin çizmesi gerektiği yolu belirlemek ve bu uğurda gerçekleştirilen işlemleri ölçülebilir nitelikli hale getirmek amacıyla bu stratejik planı hazırlama gereksinimi ortaya çıkmıştır.

10/12/2003 tarihli ve 5018 sayılı "Kamu Mali Yönetimi ve Kontrol Kanunu'nun 9. Maddesinde belirtilen "Kamu idareleri; Kalkınma Planları, Programlar, ilgili mevzuat ve benimsedikleri temel ilkeler çerçevesinde geleceğe ilişkin vizyon ve misyonları oluşturmak, stratejik amaç ve hedeflerini saptamak, performanslarını göstergeler doğrultusunda ölçmek; bu süreci izlemek ve öz değerlendirmesini yapmak amacıyla katılımcı yöntemlerle stratejik plan hazırlanır." hükmüne ilişkin mevzuata dayanarak Stratejik Plan hazırlama çalışmalarına başlanmıştır.

Okulumuzun hazırladığı "Stratejik Planlama", kurumda her kademedeki görev yapanların katılımlarını ve kurum yöneticilerinin tam desteğini içeren, sonuç almaya yönelik çabaların bütünüdür. Okulumuz, hazırladığı stratejik plan doğrultusunda hareket ederek bazı noktalarda yaptığı değerlendirmelerle okul gelişimine büyük katkı getireceği inancındadır.

Kazım Kayhan YILDIRIM
Okul Müdürü

Giriş

Stratejik plan, günümüz gelişim anlayışının geçmişteki anlayışlardan en belirgin farkının göstergesidir. Zira stratejik plan yaklaşımı geleceğe hazır olmayı değil, geleceği planlamayı hedefleyen bir yaklaşımdır. Bir anlamda geleceği bugünde yaşamaktır.

Ancak stratejik plan tek başına bir belge olarak değerli değildir. Onu değerli kılacak olan şey, kurumun doğru karar alabilme yeteneği ve kararlılık gösterebilme gücüdür.

Baktığımız yerden hala yıllardır gördüğümüz şeyleri görüyorsak, bakış açımızı ve yönümüzü değiştirmemişiz demektir. Bu bakımdan stratejik plan, öncelikle kurumumuza yeni bir yön ve yeni bir bakış açısı kazandıracak biçimde düşünülmüş tasarlanmalıdır. Hiç şüphe yoktur ki bu yön, ülkemizin çağdaşlaşma hedeflerine uygun düşen ve çağdaş uygarlık düzeyinin üstüne çıkma ülküsüyle örtüşen bir yön olmalıdır.

Çağdaş bir ülke olabilmemiz için çağdaşlaşma savaşını öncelikle okullarda kazanmamız gerekmektedir. Bilmek zorundayız ki, okullarda kazanılmamış hiçbir savaş gerçekte hiçbir zaman kazanılmamış savaştır. Bu konuda eksiklerimizin olduğunu kabul etmeli, ancak kendimizi güçlü amaçlarla besleyerek eksiklerimizin ve zorlukların üstesinden gelebileceğimize inanmalı fakat bunun uzun süren bir yolculuk olduğunu hiçbir zaman unutmamalıyız.

Cumhuriyetimizin 100. yılında ülkemizin dünyayı yöneten lider ülkelerden biri olacağını öngörüyoruz. Bu öngörüye dayanarak okulumuzun 2024-2028 yılları arasında kaydedeceği aşama ile bir dünya okulu olacağına kuvvetle inanıyoruz. Bu stratejik plan, bu inancımızı gerçekleştirmek üzere düşünülmüş ve bizi hedefimize götürecektir biçimde tasarlanmıştır. Bundan sonra başarılı olmak bizim için sadece bir görev değil, aynı zamanda büyük bir sorumluluktur.

Stratejik Plan Hazırlama Ekibi

İÇİNDEKİLER

1. GİRİŞ VE STRATEJİK PLANIN HAZIRLIK SÜRECİ

- 1.1. Strateji Geliştirme Kurulu ve Stratejik Plan Ekibi
- 1.2. Planlama Süreci

2. DURUM ANALİZİ

- 2.1. Kurumsal Tarihçe
- 2.2. Uygulanmakta Olan Planın Değerlendirilmesi
- 2.3. Mevzuat Analizi
- 2.4. Üst Politika Belgelerinin Analizi
- 2.5. Faaliyet Alanları ile Ürün ve Hizmetlerin Belirlenmesi
- 2.6. Paydaş Analizi
- 2.7. Kuruluş İçi Analiz
 - 2.7.1. Teşkilat Yapısı
 - 2.7.2. İnsan Kaynakları
 - 2.7.3. Teknolojik Düzey
 - 2.7.4. Mali Kaynaklar
 - 2.7.5. İstatistik Veriler
- 2.8. Güçlü ve Zayıf Yönler ile Fırsatlar ve Tehditler (GZFT) Analizi
- 2.9. Tespit ve İhtiyaçların Belirlenmesi

3. GELECEĞE BAKIŞ

- 3.1. Misyon, Vizyon ve Temel Değerler
- 3.2. Misyon
- 3.3. Vizyon
- 3.4. Temel Değerler

4. AMAÇ, HEDEF VE STRATEJİLERİN BELİRLENMESİ

- 4.1. Amaç, hedef, gösterge ve stratejiler
- 4.2. Maliyetlendirme

5. İZLEME VE DEĞERLENDİRME

6. Tablo/Şekil/Grafikler/Ekler

Tablolar ve Şekiller

1. Tablo 1: Stratejik Planlama Kurulu üyeleri
2. Tablo 2: Stratejik Planlama Ekibi Üyeleri
3. Tablo 3: İlkokulu Çalışanlarının Eğitim Düzeyi ve Cinsiyetine Göre Dağılım
4. Şekil 1: İlkokulu Teşkilat Şeması

Kısaltmalar

MEB	Milli Eğitim Bakanlığı
MEM	Milli Eğitim Müdürlüğü
AR-GE	Araştırma ve Geliştirme
SP	Stratejik planlama
SA	Stratejik amaç
SH	Stratejik hedef
PH	Performans hedefi
PG	Performans göstergeleri
AB	Avrupa Birliği
GZFT	Güçlü, zayıf, Fırsat, Tehdit
YİBO	Yatılı ilköğretim Bölge Okulu
İLSİS	İl ve İlçe MEM Yönetim Bilgi Sistemi
BTS	Bilgi Teknoloji Sınıfı
HEM	Halk Eğitim Merkezi
TEŞ	Temel Eğitim Şubesi
OŞ	Orta Öğretim Şubesi
DÖŞ	Din Öğretimi Şubesi
MTEŞ	Mesleki ve teknik Eğitim Şubesi
ÖERHŞ	Özel Eğitim ve Rehberlik Şubesi
HBÖŞ	Hayat Boyu Öğrenme Şubesi

TANIMLAR

Eylem Planı: İdarenin stratejik planının uygulanmasına yönelik faaliyetleri, bu faaliyetlerden sorumlu ve ilgili birimler ile bu faaliyetlerin başlangıç ve bitiş tarihlerini içeren plandır.

Faaliyet: Belirli bir amaca ve hedefe yönelen, başlı başına bir bütünlük oluşturan, yönetilebilir ve maliyetlendirilebilir üretim veya hizmetlerdir.

Hazırlık Programı: Stratejik plan hazırlık sürecinin aşamalarını, bu aşamalarda gerçekleştirilecek faaliyetleri, bu aşama ve faaliyetlerin tamamlanacağı tarihleri gösteren zaman çizelgesini, bu faaliyetlerden sorumlu birim ve kişiler ile stratejik planlama ekibi üyelerinin isimlerini içeren ve stratejik planlama ekibi tarafından oluşturulan programdır.

Vizyon: Vizyon idarenin geleceğini sembolize eden genel amacdır. Vizyon bildirimini, stratejik planın kapsadığı zaman diliminin de ötesinde, uzun vadede idarenin gerçekleştirmek istediklerini ve ulaşmak istediği yeri yansıtacak bir şekilde belirlenir.

Misyon Misyon bir idarenin var oluş sebebidir. İdarenin ne yaptığını, nasıl yaptığını ve kimin için yaptığını açıkça ifade eder. Stratejik plana temel teşkil eden misyon bildirimini, idarenin sunduğu tüm hizmetler ile gerçekleştirdiği tüm faaliyetleri kapsayan bir şemsiye kavramdır.

Temel Değerler: Temel değerler, karar alıcıların idareyi yönetirken bağlı kalacakları inançları ve çalışma felsefesini yansıtır.

Hedef Kartı: Amaç ve hedef ifadeleri ile performans göstergelerini, gösterge değerlerini, göstergelerin hedefe etkisini, sorumlu ve işbirliği yapılacak birimleri, riskleri, stratejileri, maliyetleri, tespitler ve ihtiyaçları içeren karttır.

Performans Göstergesi: Stratejik planda hedeflerin ölçülebilirliğini miktar ve zaman boyutuyla ifade eden araçlardır.

Stratejiler: Stratejiler, idarenin hedeflerine nasıl ulaşılacağını gösteren kararlar bütünüdür. İyi belirlenmiş stratejiler olmaksızın hedefleri etkili bir biçimde uygulamaya geçirmek mümkün değildir.

Stratejik Plan Değerlendirme Raporu: İzleme tabloları ile değerlendirme sorularının cevaplarını içeren ve her yıl şubat ayının sonuna kadar hazırlanan rapordur.

Stratejik Plan Genelgesi: Stratejik plan hazırlık çalışmalarını başlatan, Strateji Geliştirme Kurulu üyelerinin isimlerini içeren ve bakanlıklar ile bakanlıklara bağlı, ilgili ve ilişkili kuruluşlarda Bakan, diğer kamu idareleri ve mahalli idarelerde üst yönetici tarafından yayımlanan genelgedir.

1. GİRİŞ VE STRATEJİK PLANIN HAZIRLIK SÜRECİ

1.1. Strateji Geliştirme Kurulu ve Stratejik Plan Ekibi

Stratejik plan hazırlık çalışmalarının başladığı, İl Millî Eğitim Müdürlüğü tarafından 2022/21 sayılı Genelge ile duyurulmuştur. Okulumuzun 2024-2024 Stratejik Planı, literatür taraması, durum analizi raporu, iç ve dış paydaşların görüşleri doğrultusunda hazırlanmıştır. Bu kapsamda kurul ve ekip oluşturulmuştur.

Okul Strateji Geliştirme Kurulu: Okul müdürünün başkanlığında, bir okul müdür yardımcısı, bir öğretmen ve okul/aile birliği başkanı ile bir yönetim kurulu üyesi olmak üzere 5 kişiden oluşan üst kurul kurulur.

Tablo 1: Stratejik Planlama Kurulu üyeleri

ŞEHİTİŞAK İLKOKULU STRATEJİ GELİŞTİRME ÜST KURULU			
No	Adı Soyadı	Görevi	
1	Kazım Kayhan YILDIRIM	Okul Müdürü	Komisyon Başkanı
2	Soner AKSAN	Müdür Yardımcısı	Komisyon Üyesi
3	Mehmet BEBEK	Öğretmen	Komisyon Üyesi
4	Tuğba GÜNDOĞDU	Okul Aile Birliği Başkanı	Komisyon Üyesi
5	Hatice KOCA	Yönetim kurulu üyesi	Komisyon Üyesi

Tablo 2: Stratejik Planlama Ekibi Üyeleri

ŞEHİTİŞAK İLKOKULU STRATEJİK PLANLAMA EKİBİ			
No	Adı Soyadı	Görevi	
1	Kazım Kayhan YILDIRIM	Okul Müdürü	Komisyon Başkanı
2	Bülent BAKIR	Müdür Yardımcısı	Komisyon Üyesi
3	Neslihan BOZKURT	Öğretmen	Komisyon Üyesi
4	Halis SAYGILI	Öğretmen	Komisyon Üyesi
5	Hüseyin KUŞKONMAZ	Gönüllü Veli	Komisyon Üyesi

Okul Stratejik Planlama Ekibi: Okul müdürü tarafından görevlendirilen ve üst kurul üyesi olmayan müdür yardımcısı başkanlığında, okul/kurumun büyüklüğü ve şartları doğrultusunda öğretmenler ve gönüllü velilerden oluşur.

1.2. Planlama Süreci:

2024-2028 dönemi Stratejik planlama sürecinin belirli bir zaman dilimi içerisinde tamamlanması ve kaynakların etkin kullanımı amacıyla, ekibimiz tarafından Milli Eğitim Müdürlüğü Ar-Ge biriminin koordinasyonu doğrultusunda çalışmalar başlatılmıştır.

Stratejik planlama hazırlık süreci katılımçılık ilkesi çerçevesinde kararlar üst kurulla yapılan toplantılarla alınmıştır. Toplantılara üst kurulun yanında öğretmen ve personellerin katılımıyla gerçekleştirilmiştir.

2. DURUM ANALİZİ

Durum analizi bölümünde okulumuzun mevcut durumu ortaya konularak neredeyiz sorusuna yanıt bulunmaya çalışılmıştır.

Bu kapsamda okulumuzun kısa tanıtımı, okul künyesi ve temel istatistikleri, paydaş analizi ve görüşleri ile okulumuzun Güçlü Zayıf Fırsat ve Tehditlerinin (GZFT) ele alındığı analize yer verilmiştir.

2.1. Kurumsal Tarihçe

Okulumuz Sehitishak Mahallesi içindedir. Tarsus'un kuzey batısına düşer. Adresi Mevlana Caddesi No:8'dir. Okul 1964 yılında devlet tarafından yaptırılmıştır. Aynı yıl 10 öğretmen 1 Müdür olarak hizmete açılmıştır. 1999-2000 Öğretim yılına kadar ilkokul olarak, bu tarihten sonra ilköğretim olarak hizmete devam etmektedir. Zamanla eğitici kadrosu genişlemiş 1 Müdür, 3 Müdür yardımcısı, 1 Memur 52 kadrolu öğretmen 1 hizmetli olarak hizmete devam etmektedir. Okulumuz 3 ayrı binadan oluşmaktadır 23 derslik bulunmaktadır. 2 adet WC 1 adet içme suyu çeşmesi bulunmaktadır. Sosyal ekonomik yapısı; okulun yerinde eskiden bağlar varmış, 1949 yılında birkaç ev yapılmış sonraki yıllarda hızla gelişmiş ,büyümüş bugünkü hale gelmiştir. Tarsus'un en büyük mahallelerindedir. Merkez mahalleler arasında olup alt yapısı tamamlanmış, Belediye'ce her türlü hizmetin verildiği temiz bir mahalledir.

Mahallede yaşayan insanların gelir düzeyleri iyidir. Nüfusun çoğunluğunu memur kesimi oluşturmaktadır. Okulumuza adını veren Sehitishak'ın asil adı Hacı İshaktır. 1865 yılında Mersin'in Belen Keşlik köyünde doğmuş olup babası Hüseyin, Annesi Teslime'dir .1 .Dünya savaşı sonunda İngiliz ve Fransızların işgaline karşı milis kuvvetlerine (Çetelere) katılarak düşmana karşı savaşmıştır. Kozan'lı Teğmen Şehit Mustafa Aslan köyüne gelerek Hacı İshak Ağa ile güçlerini birleştirmişler. Fransızlarla yapılan Bağlar savaşı 15 Temmuz 1920 de Hacı İshak şehit olmuştur. Mezarı Eshab-i Kehf'tedir. Okulumuz bu büyük Şehit'in ismini alarak Şehitishak İlköğretim Okulu olmuştur.

2013 yılında 4+4+4 eğitim sistemi ile birlikte okulumuz ilkokul olup ikili eğitime devam etmektedir. Şu anda 1 müdür, 3 müdür yardımcısı, 52 öğretmen 1 memur ve 1300 öğrenci ile öğretime devam etmekteyiz. Okul kadrosunda bir kadrolu hizmetli ve bir memur personelimiz yanında Okul Aile Birliğinin çalıştırdığı 3 elemanı tarafından temizlik hizmetlerimiz görülmektedir.

2.2. Uygulanmakta Olan Stratejik Planın Değerlendirilmesi

Okulumuz Stratejik Planı izleme ve değerlendirme çalışmalarında 5 yıllık Stratejik Planın izlenmesi ve 1 yıllık gelişim planının izlenmesi olarak ikili bir ayrıma gidilecektir. Stratejik planın izlenmesinde 6 aylık dönemlerde izleme yapılacak denetim birimleri, il ve ilçe millî eğitim müdürlüğü ve Bakanlık denetim ve kontrollerine hazır halde tutulacaktır. Yıllık planın uygulanmasında yürütme ekipleri ve eylem sorumlularıyla aylık ilerleme toplantıları yapılacaktır. Toplantıda bir önceki ayda yapılanlar ve bir sonraki ayda yapılacaklar görüşülüp karara bağlanacaktır. Hedeflere kısmen ulaşılmıştır.

MEB Strateji Geliştirme Başkanlığının yayınladığı 2010/14 sayılı genelge ile ilçe Millî Eğitim Müdürlüklerinin stratejik plan yapmaları zorunlu hale getirilmiştir. Bu genelge doğrultusunda stratejik planlama ekibi kurulmuş, 2019–2023 yıllarını kapsayan stratejik planını hazırlanıp yayınlanmıştır.

2019-2023 Stratejik Planı Mevcut Durum Analizi Raporu, Stratejik Plan Kitabı ve Performans Programı kitapçığı olmak üzere 3 kitaptan oluşmaktadır. Stratejik Plan Hazırlık Süreci Durum Analizi, Geleceğe Yönelim, Maliyetlendirme, İzleme Ve Değerlendirme, olmak üzere 5 bölümden oluşmaktadır.

Mevcut planda Durum Analizi, Paydaş Analizi, Yükümlülükler Ve Mevzuat Analizi, Kurum İçi Ve Dışı Analiz, Üst Politika Belgeleri ,GZFT(SWOT)Analizi, kullanılmıştır. 2019-2023 Stratejik Planı Yasal Yükümlülükler Ve Mevzuat Analizi bölümü 652 sayılı Millî Eğitim Bakanlığının Teşkilat ve Görevleri Hakkında Kanun Hükmünde Kararname esaslarına göre belirlenmiştir. 2019-2023 Stratejik Planı Okulun Tarihçesi, Okulun Mevcut Durumu, Paydaş Analizi,GZFT Analizi, Misyonumuz, Vizyonumuz, Temel Değerlerimiz, Eğitim ve Öğretime Erişim, Eğitim ve Öğretimde Kalitenin Arttırılması, Kurumsal Kapasite, Güvenlik, olmak üzere 11 faaliyet alanında gruplanmıştır.

2019-2023 stratejik planımız, Okul Müdürümüz, görevli öğretmenlerimizin katılımıyla yapılan toplantılarda, değerlendirilmiş ve sonuçları paylaşılmıştır. 2019-2023 stratejik planımızla birlikte hesap verilebilirlik anlayışı ile kaynakların etkili, ekonomik ve verimli bir şekilde elde edilmesi ve kullanılması sağlanmış, stratejik yönetim anlayışı kurum kültürü olarak benimsenmiştir. Planlama, çalışmaları izleme, değerlendirme ve denetleme süreçleri önem kazanmıştır.

Değerlendirme raporu, 2019-2023 Dönemi Stratejik Planının 2023 yılı hedeflere ve hedeflere ait performans göstergelerine ulaşma oranları dikkate alınarak hazırlanmıştır. Raporunda; stratejik planda belirlenmiş olan amaç ve hedefler, sorumlu birim ve performans göstergeleri bazında değerlendirilmiştir ve her bir performans göstergesi için performans hesaplaması yüzde olarak hesaplanmıştır. Performans göstergelerine ilişkin değerlendirmeler; Her bir performans göstergesinin hedefe etkisi göz önünde bulundurularak hedef bazında performans hesaplaması yapılmıştır.

Hedef Performansının Hesaplanmasında Dikkat Edilen Hususlara Aşağıda Yer Verilmiştir:

- Tablolarda yer alan hedef performansları, performans göstergelerinin gerçekleşme yüzdeleri tek tek hesaplandıktan sonra ilgili göstergenin hedefe olan etkisi bulunarak sonuçların toplanmasıyla elde edilmiştir.

- Bazı göstergelerin performansı yüzde 100'ü aşmıştır. Ancak hedef performansının ölçümünde bu değer 100 olarak dikkate alınmıştır. Böylece diğer göstergelerin hedefe etkisinin doğru hesaplanması sağlanmıştır.

• Bazı göstergelerin performansı negatif bir değer almıştır. Ancak hedef performansının ölçümünde bu değer 0 olarak dikkate alınmıştır. Böylece diğer göstergelerin hedefe etkisinin doğru hesaplanması sağlanmıştır.

Değerlendirmelerimiz sonucunda, hedef göstergelerimize etki eden önemli gelişmeler yaşandığını gözlemledik. Bu gelişmeler, planlarımızın bazı alanlarda başarısızlığa neden olmasına yol açtı. Bu kırılma noktalarını ayrıntılı olarak planımızın değerlendirme analizinde ele alacağız. Özellikle şu anahtar konuları vurgulayabiliriz:

Pandemi Süreci: COVID-19 pandemisi, eğitim alanında büyük zorluklar yarattı. Dünya genelinde okulların kapanması veya sınırlı katılımı açık kalması, öğrenciler üzerinde olumsuz etkilere yol açtı.

Okul Kapanmaları: COVID-19 pandemisi nedeniyle birçok ülkede okullar geçici olarak kapatılmış veya çevrimiçi eğitime geçilmiştir. Bu, öğrencilerin fiziksel olarak okula katılamamaları anlamına gelir.

Çevrimiçi Eğitim Uygulamaları: Pandemi sırasında öğrenciler, öğretmenler ve eğitim kurumları, çevrimiçi eğitim platformlarına daha fazla bağımlı hale gelmiştir.

Öğrenci Başarısındaki Dalgalanmalar: Pandemi nedeniyle öğrenci başarısı ve öğrenci notları dünya genelinde dalgalanmıştır. Online eğitim, öğrencilerin motivasyonunu ve öğrenme süreçlerini etkilemiştir.

Öğrenci Devamsızlığı: Okulların kapanması veya karışık eğitim modelleri, öğrenci devamsızlığı sorunlarına yol açmıştır. Bazı öğrenciler, çevrimiçi eğitime erişimde sorun yaşamıştır.

Bu faktörler, hedeflerimize ulaşma konusunda karşılaştığımız zorlukların altını çizmektedir. Bu nedenle, yeni plan döneminde bu zorlukların üstesinden gelmeyi ve daha etkili bir eğitim ortamı oluşturmayı hedeflemekteyiz.

Şehitishak İlkokulu olarak 2019-2023 Stratejik Planı'nın gerçekleştirme durumu değerlendirildiğinde aşağıdaki konularda önemli iyileşmelerin sağlandığı görülmüştür:

İyileşmeler

- 1) Okul binasında ve fiziki mekanlarda iyileştirilmeler yapılmıştır.
- 2) Okul binasının iç ve dış temizliği sağlanmıştır.
- 3) Okul binasında öğrencilerin güvenlikleri sağlanmıştır.
- 4) Okul binasında bulunan asansör kullanılabilir hale getirilmiştir.
- 5) Okul binası iş sağlığı ve güvenliği standartlarına uygun hale getirilmiştir.

Sorunlar

- 1) Okul çevresindeki sokaklarda kasis olmaması
- 2) Okulumuzun ikili öğretim yapması nedeniyle öğrencilerin okula çok erken gelmesi
- 3) Öğlen okula giriş saatinde yoğun araç trafiğinin yaşanması.
- 4) B Blokta Öğrenci tuvalet ve lavabonun bulunmaması.

2.3. Yasal Yükümlülükler ve Mevzuat Analizi

Yasal Yükümlülük (Görevler)	Dayanak (Kanun, Yönetmelik, Genelge adı ve no'su)
Her Türk çocuğuna iyi bir vatandaş olmak için gerekli temel bilgi, beceri, davranış ve alışkanlıkları kazandırmak; onu milli ahlak anlayışına uygun olarak yetiştirmek.	* 1739 sayılı kanununun 23. maddesi * 222 sayılı kanununun 1. maddesi, * İlköğretim Kurumları Yönetmeliğinin 5. maddesi
Her Türk çocuğunu ilgi, istidat ve kabiliyetleri yönünden yetiştirerek hayata ve üst öğrenime hazırlamak.	* 1739 sayılı kanununun 23. maddesi.
Öğrencilere, Atatürk ilke ve inkılablarını benimsetme; Türkiye Cumhuriyeti Anayasası'na ve demokrasinin ilkelerine, insan hakları, çocuk hakları ve uluslararası sözleşmelere uygun olarak haklarını kullanma, başkalarının haklarına saygı duyma, görevini yapma ve sorumluluk yüklenebilen birey olma bilincini kazandırmak.	* İlköğretim Kurumları Yönetmeliğinin 5. maddesi

Üst Politika Belgeleri Analizi

Üst Politika Belgeleri	
12. Kalkınma Planı	Cumhurbaşkanlığı Programı
Orta Vadeli Program	Cumhurbaşkanlığı Yıllık Programı
Millî Eğitim Bakanlığı Stratejik Planı	Mersin İl Millî Eğitim Müdürlüğü Stratejik Planı

Tarsus İlçe Millî Eğitim Müdürlüğü Stratejik Planı

2.4. Faaliyet Alanları ile Ürün/Hizmetlerin Belirlenmesi

Faaliyet Alanı	Ürün/Hizmetler
Eğitim-Öğretim Hizmetleri	<ol style="list-style-type: none">1. Eğitim-öğretim iş ve işlemleri2. Ders Dışı Faaliyet İş ve İşlemleri3. Özel Eğitim Hizmetleri4. Kurum Teknolojik Altyapı Hizmetleri5. Anma ve Kutlama Programlarının Yürütülmesi6. Sosyal, Kültürel, Sportif Etkinlikler7. Öğrenci İşleri (kayıt, nakil, ders programları vb.)8. Zümre Toplantılarının Planlanması ve Yürütülmesi9. Mezunlar
Stratejik Planlama, Araştırma-Geliştirme	<ol style="list-style-type: none">1. Stratejik Planlama İşlemleri2. İhtiyaç Analizleri3. Eğitime İlişkin Verilerin Kayıtlanması4. Araştırma-Geliştirme Çalışmaları5. Projeler Koordinasyon
İnsan Kaynaklarının Gelişimi	<ol style="list-style-type: none">1. Personel Özlük İşlemleri2. Norm Kadro İşlemleri3. Hizmet İçi Eğitim Faaliyetleri
Fiziki ve Mali Destek	<ol style="list-style-type: none">1. Okul Güvenliğinin Sağlanması2. Ders Kitaplarının Dağıtımı3. Taşınır Mal İşlemleri4. Taşınır Eğitim İşlemleri5. Temizlik, Güvenlik, Isıtma, Aydınlatma Hizmetleri6. Evrak Kabul, Yönlendirme ve Dağıtım İşlemleri7. Arşiv Hizmetleri8. Sivil Savunma İşlemleri
Denetim ve Rehberlik	<ol style="list-style-type: none">1. Okul/Kurumların Teftiş ve Denetimi2. Öğretmenlere Rehberlik ve İşbaşında Yetiştirme Hizmetleri3. Ön İnceleme, İnceleme ve Soruşturma Hizmetleri
Halkla İlişkiler	<ol style="list-style-type: none">1. Bilgi Edinme Başvurularının Cevaplanması2. Protokol İş ve İşlemleri3. Basın, Halk ve Ziyaretçilerle İlişkiler4. Okul-Aile İşbirliği
Rehberlik Faaliyetleri	<ol style="list-style-type: none">1. Öğrencilere rehberlik hizmetinin sunulması2. Velilere yönelik rehberlik çalışmalarının yapılması3. Rehberlik faaliyetlerinin yürütülmesi

*Tabloda sıralanan faaliyet alanları örnek olarak sıralanmıştır. Okul/kurumlar tür ve yapılarına göre faaliyet alanlarını ve ürün /hizmetlerini belirleyeceklerdir.

2.5. Paydaş Analizi

Stratejik planlama ve kalite yönetiminin temel unsurlarından birisi katılımcılıktır. Stratejik planın sahiplenilmesi ve uygulamanın etkinliğini artırmak amacıyla il müdürlüğümüzün etkileşim içinde olduğu paydaşların görüşleri dikkate alınmıştır.

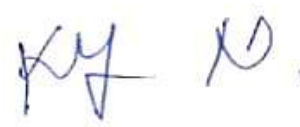
Paydaşlar, idarenin ürün ve hizmetleriyle ilgisi olan, idareden doğrudan veya dolaylı, olumlu ya da olumsuz yönde etkilenen veya idareyi etkileyen kişi, grup veya kurumlardır.

1- Paydaşların Tespiti

Paydaş Adı	İç Paydaş	Dış Paydaş
Tarsus Kaymakamlığı		✓
İlçe Milli Eğitim Müdürlüğü İdare ve Personelleri		✓
Öğretmenler	✓	
Öğrenciler	✓	
Veliler		✓
Okul Müdürlükleri	✓	
RAM		✓
Tarsus Belediyesi		✓
Gençlik Hizmetleri ve Spor İlçe Müdürlüğü		✓
İlçe Sağlık Müdürlüğü		✓
Aile ve Sosyal Politikalar İlçe Müdürlüğü		✓
Mahalle Muhtarlığı		✓
Özel Eğitim ve Rehabilitasyon Merkezleri		✓
Hayırseverler		✓
Eğitim sendikaları		✓
Medya		✓
İlçe Emniyet Müdürlüğü		✓
İlçe Müftülüğü		✓


M.S. On





2



2- Paydaşların Önceliklendirilmesi

Paydaşların önceliklendirilmesinde paydaşların etki ve önem derecesi dikkate alınarak tespit edilmiştir. Paydaşların önceliklendirilmesi, etki ve önemlerinin tespit edilmesinde Paydaş Etki/Önem Matrisi tablosundan yararlanılmıştır.

Paydaş Adı	İç Paydaş	Dış Paydaş	Önem Derecesi	Etki Derecesi	Önceliği
Tarsus Kaymakamlığı		√	5	5	5
İlçe Milli Eğitim Müdürlüğü İdare ve Personelleri		√	5	5	5
Öğretmenler	√		5	5	5
Öğrenciler	√		5	5	5
Veliler		√	5	5	5
Okul Müdürlükleri	√		5	5	5
RAM		√	3	5	5
Tarsus Belediyesi		√	4	4	4
Gençlik Hizmetleri ve Spor İlçe Müdürlüğü		√	3	3	3
Tarsus İlçe Sağlık Müdürlüğü		√	3	3	3
Aile ve Sosyal Politikalar İlçe Müdürlüğü		√	3	3	3
Mahalle Muhtarlığı		√	4	4	4
Özel Eğitim ve Rehabilitasyon Merkezleri		√	3	3	3
Hayırseverler		√	4	4	4
Eğitim sendikaları		√	3	3	3
Medya		√	2	2	2
Tarsus İlçe Emniyet Müdürlüğü		√	4	4	4
İlçe Müftülüğü		√	4	4	4

Önem Derecesi: 1, 2, 3 gözet; 4,5 birlikte çalış
Etki Derecesi: 1, 2, 3 İzle; 4, 5 bilgilendir
Önceliği: 5= Tam; 4=Çok; 3=Orta; 2=Az; 1=Hiç

3- Paydaş görüş ve önerilerinin alınması ve değerlendirilmesi

Şehitishak İlkokulu olarak öğrenci, öğretmen ve personellere "Durum Tespit Çalışması" anketlerini göndererek ilgili paydaşlarımızın Durum Tespit Çalışmasında yer almaları istenmiştir. Böylece Şehitishak İlkokulunun durum tespitinde bütün bağlı birimlerin ortak katılımı doğrultusunda paydaşlarımızın görüş ve beklentileri yapılan anketlerle tespit edilmiştir. Paydaş anketi okul çalışanları ve öğrencilere uygulanmıştır. Ankete 250 Kişi katılmıştır.

3.1. Paydaşların Müdürlük Faaliyetlerinden Memnuniyet Düzeyi: %95

3.2. Öncelik Verilmesi Gerekli Görülen Faaliyet Alanları:

1. Eğitim Öğretim
2. Sosyal Etkinlikler
3. Sportif Etkinlikler
4. Gezi ve İnceleme Etkinlikleri

3.3. Memnun Olunan Faaliyet Alanları:

1. Eğitim Öğretim
2. Sosyal Etkinlikler
3. Geziler
4. Sportif Faaliyetler

2.6. Okul/ Kurum İçi Analiz

2.7.1. Kurum içi analiz

Okul/Kurum İçi	Analiz İçerik Tablosu
Öğrenci sayıları	Sınıf kademeleri, meslek alan dalları, kaynaştırma öğrencileri, yabancı uyruklu öğrenciler gibi demografik özelliklere dair detaylı sınıflandırmaları kapsamalıdır. e-Okul kayıtları kullanılarak hazırlanabilir.
Akademik başarı verileri	e-Okul kayıtları kullanılarak erişim sağlanabilir.
Sosyal-kültürel-bilimsel ve sportif başarı verileri	Belirtilen alanlarda yarışma ödülleri ya da lisansları olan öğrencilere dair sayısal verileri kapsamalıdır.
Öğrenme stilleri envanteri	Okul rehberlik servisi tarafından uygulanmaktadır.
Devam-devamsızlık verileri	e-Okul kayıtları kullanılarak erişim sağlanabilir. Aynı zamanda okul rehberlik servisi tarafından devamsızlık nedenleri anketi uygulanarak detaylı bir analiz gerçekleştirilmesi önerilmektedir.
Okul disiplinini etkileyen faktörler anketi	Okul rehberlik servisi tarafından uygulanmaktadır.
İnsan kaynakları verileri	İdareci, öğretmen ve destek personeline dair sayısal veriler, lisans ya da yüksek lisans programlarından mezuniyet durumlarını da kapsamalıdır.
Öğretmenlerin hizmet içi eğitime katılım oranları	MEBBİS verileri kullanılarak erişim sağlanabilir.
Öğrenme ortamı verileri	Okulun fiziki yapısına (ana ve ek binalar, kapalı spor salonu vb.) ve öğrenme ortamlarına (sınıf sayısı, laboratuvar ve kütüphane vb.) dair verileri içermelidir.
Okul/kurum ortamını değerlendirme anketi	Okul rehberlik servisi tarafından uygulanmaktadır.

* Tabloda sıralanan bilgiler, örnek olarak sıralanmıştır.

Öğrencilerle Yapılan Anket

Sıra No	MADDELER	KATILMA DERECESESİ				
		Katılıyorum	Kesinlikle Katılıyorum	Kararsızım	Katılıyorum	Kesinlikle Katılıyorum
1	Öğretmenlerimle ihtiyaç duyduğumda görüşebilirim.	75	66	10	3	2
2	Okul idaremizle ihtiyaç duyduğumda görüşebiliyorum.	69	64	14	7	2
3	Okulun rehberlik servisinden yeterince yararlanabiliyorum.	67	53	18	11	7
4	Okula ilettiğimiz öneri ve isteklerimiz dikkate alınır.	64	38	30	18	5
5	Okulda kendimi güvende hissediyorum.	60	53	23	13	7
6	Okulda öğrencilerle ilgili alınan kararlarda bizlerin görüşleri alınır.	59	38	30	15	14
7	Öğretmenler yeniliğe açık olarak derslerin işlenişinde çeşitli yöntemler kullanmaktadır.	75	55	14	7	4
8	Derslerde konuya göre uygun araç gereçler kullanılmaktadır.	71	61	14	6	3
9	Teneffüslerde ihtiyaçlarımı giderebiliyorum.	66	57	15	11	6
10	Okulumuz temiz ve bakımlıdır.	50	40	31	22	12
11	Okulun binası ve diğer fiziki mekânlar yeterlidir.	64	40	22	20	9
12	Okul kantininde satılan yiyecekler sağlıklı ve güvenlidir.	42	41	30	21	21
13	Okulumuzda yeterli miktarda sanatsal ve kültürel faaliyetler düzenlenmektedir.	55	45	28	17	10

Velilerle Yapılan Anket

Sıra No	MADDELER	KATILMA DERECESESİ				
		Katılıyorum	Kesinlikle Katılıyorum	Kararsızım	Katılıyorum	Kesinlikle Katılıyorum
1	İhtiyaç duyduğumda öğretmenlerimizle görüşebiliyorum.	87	54	3	2	1
2	İhtiyaç duyduğumda idarecilerimizle görüşebiliyorum.	86	55	2	2	2
3	Bizi ilgilendiren okul duyurularını zamanında öğreniyorum.	86	52	5	3	1
4	Öğrencimle ilgili konularda okulda rehberlik hizmeti alabiliyorum.	63	62	9	9	2
5	Okula ilettiğim istek ve şikâyetlerim dikkate alınıyor.	61	54	17	7	4
6	Öğretmenler yeniliğe açık olarak derslerin işlenişinde çeşitli yöntemler kullanmaktadır.	63	60	18	2	1
7	Okulda yabancı kişilere karşı güvenlik önlemleri alınmaktadır.	42	41	35	22	3
8	Okulda bizleri ilgilendiren kararlarda görüşlerimiz dikkate alınır.	78	45	17	4	3
9	E-Okul Veli Bilgilendirme Sistemini ile okulumuzun internet sitesini takip ediyorum.	67	64	8	3	3
10	Çocuğumun okulunu sevdiğini ve öğretmenleriyle iyi anlaşmış olduğunu düşünüyorum.	75	55	13	2	2
11	Okul, teknik araç ve gereç yönünden yeterli donanıma sahiptir.	58	38	33	13	3
12	Okulun binası ve diğer fiziki mekânlar yeterlidir.	71	31	30	11	2
13	Okulumuzda yeterli miktarda sanatsal ve kültürel faaliyetler düzenlenmektedir.	55	40	37	9	2
14	Okul kantininde satılan yiyecekler sağlıklı ve güvenlidir.	57	38	22	14	13
15	Okul bahçesi ve sınıflar yeteri kadar temizlenmektedir.	65	32	27	16	5

Öğretmenlerle Yapılan Anket

Sıra No	MADDELER	KATILMA DERECESESİ				
		Kesinlikle Katılıyorum	Katılıyorum	Kararsızım	Kesinlikle Katılıyorum	Katılmıyorum
1	Okulumuzda alınan kararlar, çalışanların katılımıyla alınır.	13	13	2		
2	Kurumdaki tüm duyurular çalışanlara zamanında iletilir.	17	8	2	1	
3	Her türlü ödüllendirmede adil olma, tarafsızlık ve objektiflik esastır.	12	12	4		
4	Kendimi, okulun değerli bir üyesi olarak görürüm.	13	12	3		
5	Çalıştığım okul bana kendimi geliştirme imkânı tanımaktadır.	12	8	5	1	2
6	Okul, teknik araç ve gereç yönünden yeterli donanıma sahiptir.	13	5	5		
7	Okulda çalışanlara yönelik sosyal ve kültürel faaliyetler düzenlenir.	5	12	7		4
8	Okulda öğretmenler arasında ayırım yapılmamaktadır.	12	11	3		2
9	Okulumuzda yerelde ve toplum üzerinde olumlu etki bırakacak çalışmalar yapmaktadır.	9	14	5		
10	Yöneticilerimiz, yaratıcı ve yenilikçi düşüncelerin üretilmesini teşvik etmektedir.	10	15	3		
11	Yöneticiler, okulun vizyonunu, stratejilerini, iyileştirmeye açık alanlarını vs. çalışanlarla paylaşır.	11	13	4		
12	Okulumuzda sadece öğretmenlerin kullanımına tahsis edilmiş yerler yeterlidir.	5	10	7		6
13	Alanıma ilişkin yenilik ve gelişmeleri takip eder ve kendimi güncellerim.	10	16			2

2.7.2. İnsan Kaynakları

Okullarda insan kaynaklarını, organizasyonel amaçlar doğrultusunda en verimli şekilde kullanmak; insan kaynağının iç ve dış gelişmelere uygun olarak etkin bir şekilde planlanmasını, geliştirilmesini ve değerlendirilmesini sağlamak kurumun verimliliği açısından büyük önem taşımaktadır.

Tablo 3: Şehitishak İlkokulu Çalışanlarının Eğitim Düzeyi ve Cinsiyetine Göre Dağılım

	DOKTORA			YÜKSEK LİSANS			LİSANS			ÖNLİSANS			LİSE VE ALTI		
	E	K	T	E	K	T	E	K	T	E	K	T	E	K	T
Okul Müdürü				1	0	1									
Müdür Yardımcıları				2	1	3									
Branş Öğretmenleri				0	1	1	0	3	3						
Sınıf Öğretmenleri				3	5	8	9	15	24	4	2	6			
Ana Sınıfı Öğretmeni							0	3	3	0	1	1			
Özel Eğitim Öğretmeni				1	1	2									
Rehber Öğretmen				2	1	3									
İdari Personeller															
Yardımcı Personeller										1	0	1			
Güvenlik Görevlisi															
TOPLAM				9	9	18	9	21	30	5	3	8			

İdari Personelin Hizmet Süresine İlişkin Bilgiler

Hizmet Süreleri	2024 Yılı İtibarıyla	
	Kişi Sayısı	%
1-4 Yıl	0	0
5-6 Yıl	0	0
7-10 Yıl	0	0
10.....Üzeri	3	100

Tablo . Öğretmenlerin Hizmet Süreleri (Yıl İtibarıyla)

Hizmet Süreleri	Branşı	Kadın	Erkek	Hizmet Yılı	Toplam
1-3 Yıl					
4-6 Yıl					
7-10 Yıl	Sınıf Öğretmeni	1	0	7-10 Yıl	1
11-15 Yıl	Sınıf Öğretmeni	2	1	11-15 Yıl	3
	İngilizce Öğretmeni	1	0		1
	Özel Eğitim Öğrt	1	1		2
16-19 Yıl	Rehber Öğretmeni	1	0	16-20 Yıl	1
	Sınıf Öğretmeni	7	0		7
	Din Kültürü Öğrt.	1	0		1
	İngilizce Öğretmeni	2	0		2
20 ve üzeri	Ana Sınıfı Öğretmeni	1	0	20-40 Yıl	1
	Sınıf Öğretmeni	14	17		31
	Rehber Öğretmen	0	2		2
	Ana Sınıfı Öğretmeni	0	3		3

Yönetici ve Öğretmenlerin Katıldığı Hizmet İçi Eğitim Programları

Adı ve Soyadı	Branşı	Katıldığı Hizmet İçi Eğitim Sayısı
KAZIM KAYHAN YILDIRIM	SINIF ÖĞRETMENİ	68
CENNET OKÇU ATALAY	SINIF ÖĞRETMENİ	68
BÜLENT BAKIR	SINIF ÖĞRETMENİ	19
SONER AKSAN	SINIF ÖĞRETMENİ	68
SERKAN ÇOLAK	SINIF ÖĞRETMENİ	33
İSMAİL TEL	SINIF ÖĞRETMENİ	42
HATİCE ÇELTİKOĞLU	SINIF ÖĞRETMENİ	26
GÖL KAYA	SINIF ÖĞRETMENİ	36
VELİ ZAFER ÇİMEN	SINIF ÖĞRETMENİ	44
MEHMET BEBEK	SINIF ÖĞRETMENİ	39
AHMET DÖNMEZ	SINIF ÖĞRETMENİ	40
İBRAHİM ŞAHİN	SINIF ÖĞRETMENİ	22
AYSEL EKİZ	SINIF ÖĞRETMENİ	24
MÜGE KUBILAY GÖNEN	SINIF ÖĞRETMENİ	26
DİDEM ELİFE KARA	SINIF ÖĞRETMENİ	22
MEHMET KILBACAK	SINIF ÖĞRETMENİ	34
İŞİK CAN	SINIF ÖĞRETMENİ	29
YASEMİN TELÇEKEN	SINIF ÖĞRETMENİ	34

NURDAN SAVUR	SINIF ÖĞRETMENİ	31
HÜSEYİN KARABACAK	SINIF ÖĞRETMENİ	32
FATMA TANYERİ	SINIF ÖĞRETMENİ	26
CEM SEFA BAŞ	SINIF ÖĞRETMENİ	37
CANAN YÜKSEL	SINIF ÖĞRETMENİ	39
ECEVİT DURKAN	SINIF ÖĞRETMENİ	147
NESLİHAN BOZKURT	SINIF ÖĞRETMENİ	155
HASAN BACAK	SINIF ÖĞRETMENİ	73
BİLAL KÜPELİ	SINIF ÖĞRETMENİ	32
ÖZCAN KAYADIBİ	SINIF ÖĞRETMENİ	64
AHMET İŞİK	SINIF ÖĞRETMENİ	30
NALAN GALİTEKİN	SINIF ÖĞRETMENİ	58
GÜLAY GÖKÇE	SINIF ÖĞRETMENİ	31
SELVİN AZ ASLAN	SINIF ÖĞRETMENİ	33
ULVİYE YILMAZ	SINIF ÖĞRETMENİ	24
ÇİĞDEM ALTAY	SINIF ÖĞRETMENİ	25
PELİN ÜNAL	SINIF ÖĞRETMENİ	35
HATİCE SANDAL	SINIF ÖĞRETMENİ	26
ÇAĞRI GÖK	SINIF ÖĞRETMENİ	28
HAMİDE SEDA TENLİK	SINIF ÖĞRETMENİ	45
SERAY YURTTAŞ CÖMERTLER	SINIF ÖĞRETMENİ	41
NURTEN MÜFTÜOĞULLARI	SINIF ÖĞRETMENİ	26
AYŞE ÇAPAKLI	SINIF ÖĞRETMENİ	28
BAYRAM TAŞ	SINIF ÖĞRETMENİ	34
BİRNUR NAZİK	İNGİLİZCE ÖĞRETMENİ	27
ŞENEL ERGÜN	İNGİLİZCE ÖĞRETMENİ	13
ESRA ÖZ	İNGİLİZCE ÖĞRETMENİ	46
ÇİĞDEM EL	DİN KÜLTÜRÜ VE AHLAK BİLGİSİ ÖĞRETMENİ	34
SANİYE AKAR	ANA SINIFI ÖĞRETMENİ	38
ZÜBEYDE KARAMIK	ANA SINIFI ÖĞRETMENİ	45
FERHAN TAVUS	ANA SINIFI ÖĞRETMENİ	29
SEVİM KANIPEK	ANA SINIFI ÖĞRETMENİ	34
HALİS SAYGILI	REHBER ÖĞRETMEN	41
SUAT TÜGEN	REHBER ÖĞRETMEN	54
BİRCAN GÖKÇE	REHBER ÖĞRETMEN	36
HALİL BAYAT	ÖZEL EĞİTİM ÖĞRETMENİ	23
EMİNE TABAN	ÖZEL EĞİTİM ÖĞRETMENİ	14

Okul/kurum Rehberlik Hizmetleri

Mevcut Kapasite				Mevcut Kapasite Kullanımı ve Performans					
Psikolojik Danışman Norm Sayısı	Görev Yapan Psikolojik Danışman Sayısı	İhtiyaç Duyulan Psikolojik Danışman Sayısı	Görüşme Odası Sayısı	Danışmanlık Hizmeti Alan			Rehberlik Hizmetleri İle İlgili Düzenlenen Eğitim/Paylaşım Toplantısı vb. Faaliyet Sayısı		
				Öğrenci Sayısı	Öğretmen Sayısı	Veli Sayısı	Öğretmenlere Yönelik	Öğrencilere Yönelik	Velilere Yönelik
3	3	0	2	1300	51	169	4	15	7

2.7.3. Teknolojik Düzey

Okul hizmetlerinin, yararlanıcılara daha hızlı ve etkili şekilde sunulması için güncel teknolojik araçlar etkin bir biçimde kullanılmaktadır. Bu kapsamda modüler bir yapıda kurgulanmış olan Milli Eğitim Bakanlığı Bilgi İşlem Sistemi (MEBİS) ile kurumsal ve bireysel iş ve işlemlerin büyük bölümü yürütülmektedir. Aynı zamanda sistemde personel ve öğrencilerin bilgileri bulunmaktadır. e-Okul, Veli Bilgilendirme Sistemi gibi modüllere ulaşılarak çalışmalar yürütülmektedir. Müdürlüğümüz resmi yazışmaları elektronik ortamda Doküman Yönetim Sistemi (DYS) üzerinden yapılmaktadır.

Teknolojik Araç-Gereç Durumu

Araç-Gereçler	2021	2022	2023	İhtiyaç
Etkileşimli Tahta	0	0	22	3
Bilgisayar	33	33	33	0
Yazıcı	4	4	4	2
Fotokopi Makinası	1	1	1	3









Tablo Fiziki Mekân Durumu

Fiziki Mekân	Var	Yok	Adedi	İhtiyaç	Açıklama
Öğretmen Çalışma Odası		YOK		1	
Ekipman Odası		YOK		1	
Kütüphane	VAR		1		
Rehberlik Servisi	VAR		2		
Resim Odası		YOK		1	
Müzik Odası		YOK		1	
Çok Amaçlı Salon	VAR		1		
Spor Salonu		YOK		1	

2.7.4. Mali Kaynaklar

Kurumun mali kaynakları, bütçe büyüklüğü, döner sermaye, okul-aile birliği gelirleri, kantin vb. gelirler ve harcama kalemleri ortaya konulur. Bütçe işlemlerinin kim tarafından yürütüldüğü belirtilir. Enflasyon oranı da dikkate alınarak plan dönemi boyunca gerçekleşecek kaynak artışı tahmini olarak belirlenir.

Tablo Kaynak Tablosu

Kaynaklar	2024	2025	2026	2027	2028
Genel Bütçe	0	100.000	150.000	200.000	250.000
Okul Aile Birliği	250.000	300.000	350.000	350.000	400.000
Kantin Kira Gelirleri	45.000	50.000	55.000	60.000	65.000
Döner Sermaye					
Dış Kaynak/Projeler					
Diğer					
TOPLAM	295.000	450.000	555.000	610.000	715.000

Tablo Gelir-Gider Tablosu

YILLAR	2021		2022		2023	
	GELİR	GİDER	GELİR	GİDER	GELİR	GİDER
HARCAMA KALEMLERİ						
Temizlik Malzemeleri Alımı		3.621,36				2.231,23
Basılı Yayın ve Matbu Evrak Alımları		424,00				
Genel Hizmetler				7.855,68		
Bilgisayar Harcamaları						
Etkinlik Organizasyon Mal ve Malzeme Alımları				1.879,90		
Bilişim Araçları Bakım Onarım Giderleri		1.736,00		591,63		
Büro Makinaları Harcamaları						
Sabit Giderler		243,92				
Spor Malzemeleri Alımı				1.203,27		
Ödül Malzemeleri Alımı		354,00				
Sınıf Donatım Malzemesi Alımı		15.931,20		2.593,26		
Bilişim Araçları Alımı	88.713,54	2.302,90	183.643,74		288.164,02	
Bakım Onarım Mal ve Malzeme Alımı		12.496,28		46.700,94		9.606,03
Personel Gider ve Ödemeleri		21.269,64		86.001,53		183.547,05
Bağış İade						5.005,36
Vergi Ödemeleri				207,00		
Genel Onarımlar		650,18		3.613,17		4.595,00
Kırtasiye ve Büro Malzemeleri Alımı		3.285,00		13.583,27		
Banka Giderleri		3,60				
Elektrik Tesisatı Onarım Giderleri		18.701,00				
Su Tesisatı Bakım Onarım Giderleri		702,10				1.500,00
GENEL		81.721,18		164.229,65		206.484,67










2.7.5. İstatistikî Veriler

Okul/kurumla ilgili her türlü sayısal veriler geriye dönük olarak (en az 3 yıllık) verilir. İstatistikî veriler kapsamında incelenecek hususlar;

Derslik Başına Düşen Öğrenci Sayıları

	2020-2021	2021-2022	2022-2023	2023-2024
SINIFLAR				
1.SINIFLAR	29	35	27	31
2.SINIFLAR	33	25	30	33
3.SINIFLAR	19	40	28	29
4.SINIFLAR	27	28	38	26
ANASINIFI	24	25	25	26
ÖZEL EĞİTİM	4	4	4	4

Devamsız Öğrenci Sayıları

DEVAMSIZ ÖĞRENCİ SAYILARI		
Yıllar	Sürekli Devamsız Öğrenci Sayısı	Devamsızlıktan Sınıfta Kalan Öğrenci Sayısı
2020-2021	9	5
2021-2022	12	9
2022-2023	8	6

Sınıf Tekrarı Yapan Öğrenci Sayıları

SINIF TEKRARI YAPAN ÖĞRENCİ SAYILARI		
Yıllar	Öğrenci Sayısı	Sınıf Tekrarı yapan öğrenci sayısı
2020-2021	1196	5
2021-2022	1181	9
2022-2023	1229	6

Okul Rehberlik Servisi Çalışmaları

OKUL REHBERLİK SERVİSİ ÇALIŞMALARI						
SORUN ALANLARI	2021-2022		2021-2023		2023-2024	
	K	E	K	E	K	E
Sağlık Sorunları	2	0	1	1	3	1
Okulla İlgili Sorunlar	2	4	8	9	1	0
Aile İle İlgili Sorunlar	13	17	8	6	2	2
Kişisel Alanla ilgili Sorunlar	20	13	17	19	15	10
Arkadaşlık Sorunları	15	23	20	11	21	28
Sosyo- Ekonomik Sorunlar	0	0	0	0	0	0
Toplam	52	57	54	46	42	41

Sosyal ve Kültürel Etkinlikler

SOSYAL ETKİNLİK KULÜPLERİ		
Yıllar	Sosyal kulüp sayısı	Kulüp çalışmalarında yapılan etkinlikler
2020-2021	12	Aşure günü, Çevre temizliği yarışması, Yerli Malı, Kutlu Doğum, El sanatları, Sergi, Spor Müsabakaları
2021-2022	10	Aşure günü, Çevre temizliği yarışması, Yerli Malı, Kutlu Doğum, El sanatları, Sergi, Spor Müsabakaları
2022-2023	13	Aşure günü, Çevre temizliği yarışması, Yerli Malı, Kutlu Doğum, El sanatları, Sergi, Spor Müsabakaları

Handwritten signatures and initials in blue ink, including a large signature on the left, a signature in the middle, and a signature on the right with the number '3' above it.

Öğrenci Sayıları:

Eğitim Öğretim Yılı	Ana Sınıfı			1.Sınıf			2.Sınıf			3.Sınıf			4.Sınıf		
	K	E	T	K	E	T	K	E	T	K	E	T	K	E	T
2020- 2021	43	53	96	137	145	282	175	157	332	140	138	278	146	147	293
2021- 2022	57	52	109	148	165	313	127	135	262	176	151	327	139	140	279
2022- 2023	49	59	108	158	146	304	164	164	328	132	136	268	174	154	328
2023- 2024	67	55	122	136	143	279	145	148	293	166	162	328	135	141	276

Okulun Etkinlikleri

DÜZENLENEN KÜLTÜREL ETKİNLİKLER		
Yıllar	Etkinlik Adı	Katılımcı Sayısı
2020-2021	Okuma Bayramı, Anasınıfı şenlikleri Yılsonu Sergisi ,Kermes	750
2021-2022	Okuma Bayramı ,Anasınıfı şenlikleri Yılsonu Sergisi ,Kermes	900
2022-2023	Okuma Bayramı ,Anasınıfı şenlikleri Yılsonu Sergisi ,Kermes	1200

Okul Kütüphanesi

OKUL KÜTÜPHANE BİLGİLERİ		
Yıllar	Kütüphanedeki Kitap Sayısı	Kütüphaneden Yararlanan Öğrenci Sayısı
2020-2021	2000	700
2021-2022	2500	866
2022-2023	3000	907

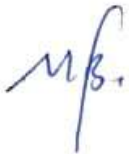
Ödül Durumu

ÖDÜL ALAN ÖĞRENCİ SAYILARI			
Yıllar	Takdir	Teşekkür	Onur Belgesi
2020-2021	54	74	0
2021-2022	148	66	0
2022-2023	164	59	0

Disiplin Durumu

DİSİPLİN CEZASI ALAN ÖĞRENCİ SAYILARI				
Yıllar	Disiplin kurulu toplanma sayısı	Disiplin cezası alan öğrenci sayısı	Kınama	Uzaklaştırma
2020-2021	0	0	0	0
2021-2022	0	0	0	0
2022-2023	0	0	0	0

















Tablo Gelir-Gider Tablosu

YILLAR	2021		2022		2023	
	GELİR	GİDER	GELİR	GİDER	GELİR	GİDER
HARCAMA KALEMLERİ						
Temizlik Malzemeleri Alımı		1.621,36				2.231,23
Basılı Yayın ve Matbu Evrak Alımları		424,00				
Genel Hizmetler				7.855,68		
Bilgisayar Harcamaları						
Etkinlik Organizasyon Mal ve Malzeme Alımları				1.879,90		
Bilişim Araçları Bakım Onarım Giderleri		1.736,00		591,63		
Büro Makinaları Harcamaları						
Sabit Giderler		243,92				
Spor Malzemeleri Alımı				1.203,27		
Ödül Malzemeleri Alımı		354,00				
Sınıf Donatım Malzemesi Alımı		15.931,20		2.593,26		
Bilişim Araçları Alımı	88.713,54	2.302,90	183.643,74		288.164,02	
Bakım Onarım Mal ve Malzeme Alımı		12.496,28		46.700,94		9.606,03
Personel Gider ve Ödemeleri		21.269,64		86.001,53		183.547,05
Bağış İade						5.005,36
Vergi Ödemeleri				207,00		
Genel Onarımlar		650,18		3.613,17		4.595,00
Kırtasiye ve Büro Malzemeleri Alımı		3.285,00		13.583,27		
Banka Giderleri		3,60				
Elektrik Tesisatı Onarım Giderleri		18.701,00				
Su Tesisatı Bakım Onarım Giderleri		702,10				1.500,00
GENEL		81.721,18		164.229,65		206.484,67

Yerleşim Alanı ve Derslikler

Okulumuz 1304 öğrenci kapasiteli olmasına rağmen 4065 m² lik bir bahçe kullanım alanı mevcuttur. Bu durum özellikle öğrencilerimizin yoğunluğu nedeniyle bahçe alanı çok küçük kalmaktadır. 23 derslik ve 37 şube ile derslik kapasitemizin de % 100 kullanılmaktadır.

Yerleşim		
Toplam Alan (m ²)	Bina Alanı (m ²)	Bahçe alanı (m ²)
5100	1035	4065
Sosyal Alanlar		
Tesisin adı	Kapasitesi (Kişi Sayısı)	Alanı(m ²)
Kantin	0	30
Konferans Salonu	220	600
Spor Tesisleri		
Tesisin adı	Kapasitesi	Alanı
Basketbol Alanı	1	Standart
Voleybol Sahası	1	Standart


M.B.















2.7.6. Kurum Kültürü Analizi

Kültür, toplumsal gelişme süreci içinde oluşturulan bütün maddî ve manevî değerler ile bunları yapmada sonraki nesillere iletmeye kullanılan insanın doğal ve toplumsal çevresine egemenliğinin ölçüsünü gösteren araçların bütünüdür.

Kurum kültürü, kurumun kendine özgü inanç ve değerlerinin, kişiliğinin olmasıdır. Bir topluluğun sahip olduğu ve paylaştığı yaşam biçimidir. Kurumda paylaşılan temel değerlerin ve inançların bütünüdür, Kurumun Ruhudur. Tüm çalışanlar tarafından paylaşılan alışkanlıklar, tutum ve davranış kalıplarından oluşur. Bir kurum içinde oluşmuş, paylaşılan ortak inançlar, değerler ve alışlagelmiş davranış kalıplarıdır.

Paydaş anketi analizlere göre kurumun Güçlü olduğu alanlar:

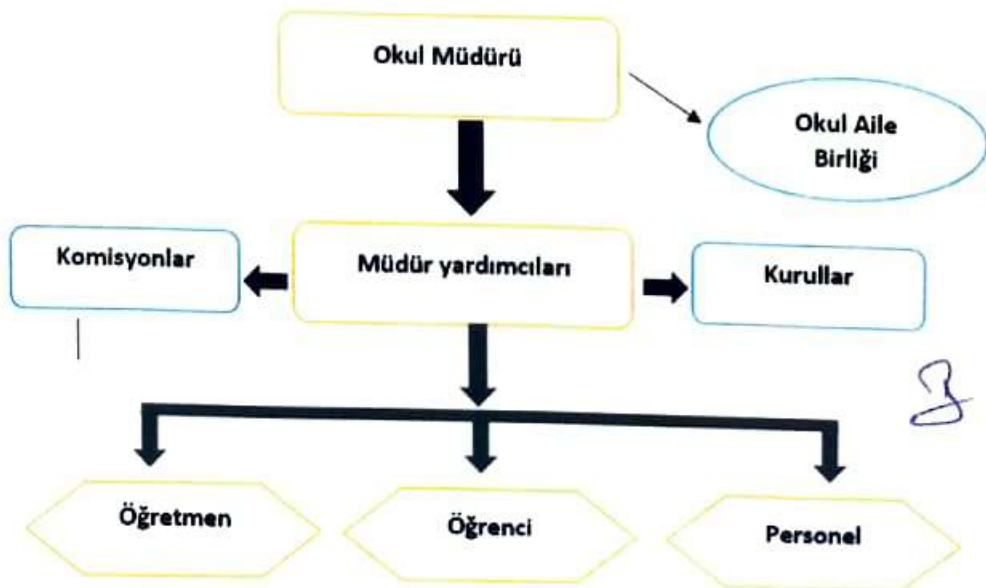
1. Öğretmen yönetici iş birliğinin güçlü olması
2. Kendini geliştiren gelişime açık ve teknolojiyi kullanan öğretmenlerin olması
3. Etkileşimli Tahtaların Olması
4. Okul Aile Birliğinin iş birliği
5. Çok Amaçlı Salonun olması

Paydaş analizi sonuçlarına göre geliştirilmeye açık alanlar:

1. Sınıf mevcutlarının kalabalık oluşu, sınıf mevcutlarının düşürülmesi
2. Ders dışı faaliyetlerin çoğaltılması ve çeşitlendirilmesi
3. Kitap Okuma Alışkanlıklarının geliştirilmesi
4. Spor yapmak için fiziki mekanların geliştirilmesi

2.7.7. Teşkilat Yapısı

Şekil 1: Şehitishak İlkokulu Teşkilat Şeması



2.7. GZFT Analizi

GZFT (SWOT) Analizi, bir planın geliştirilmesi veya bir sorunun çözümü amacıyla, bir kurumun veya durumun güçlü yanlarını belirleyerek bunları en uygun fırsatlarla eşleştiren, zayıf ve tehdit edici yönleri azaltmayı hedefleyen sistematik bir planlama (stratejik planlama) aracıdır.

Kurumsal strateji ve konumlanma açısından başvurulan bir yöntem olan SWOT analizi, ilk başta ifade edildiği gibi, firma, kurum, örgüt vs. gibi bir organizasyonun iç-dış durumunun etraflıca incelenip değerlendirildiği bir analiz uygulamasıdır.

GZFT analizine stratejik planlama ekibi üyeleriyle "Beyin Fırtınası" tekniği kullanılarak tespit edilmeye çalışılmıştır. Bunun yanında iç ve dış paydaşlara yönelik yapılan anket sonuçlarından da yararlanarak sonuçlar GZFT analizine dâhil edilmiştir.

2.9.1. İçsel Faktörler

GÜÇLÜ YÖNLER

- 1 Okul yönetici ve öğretmenlerinin ihtiyaç duyduğunda İlçe Milli Eğitim Müdürlüğü yöneticilerine ulaşabilmesi
- 2 Liderlik davranışlarını sergileyebilen yönetici ve çalışanların bulunması
- 3 Öğretmen yönetici iş birliğinin güçlü olması
- 4 Kendini geliştiren gelişime açık ve teknolojiyi kullanan öğretmenlerin olması
- 5 Okulun sosyal, kültürel, sportif etkinliklerdeki başarısı
- 6 Okul Aile Birliğinin iş birliğine açık olması
- 8 Her sınıfta etkileşimli akıllı tahtaların olması
- 9 ADSL bağlantısının olması
- 10 Öğrencilerin okuma ihtiyacının giderilmesi için kütüphanenin olması
- 11 Ders dışı faaliyetlerin yapılması
- 12 Çok Amaçlı Salonun olması
- 13 Güvenlik kameralarının olması
- 14 Veli iletişiminin güçlü olması

ZAYIF YÖNLER

- 1 Okuma alışkanlığının az olması
- 2 Sınıf mevcutlarının kalabalık oluşu
- 3 Öğrencilerin ortak bir okul kültüre sahip olmaması
- 4 Nakil gelen ve giden öğrenci sayısının fazla olması
- 5 Öğrenci disiplin anlayışının yetersizliği

- 6 İkili öğretim yapılması nedeniyle sabahçı ve öğlenci öğretmenlerin birbirleriyle yeterli koordinasyon sağlayamaması
- 7 Okulun fiziki mekânlarının yetersizliği
- 8 Sportif faaliyetler için kapalı spor salonunun olmayışı

2.9.2. Dışsal Faktörler

FIRSATLAR

- 1 Mülki ve yerel yetkililerle olan olumlu diyalog ve iş birliği
- 2 Okulumuzun diğer okullar ve kurumlarla iletişiminin güçlü olması
- 3 Yerel yönetim, sivil toplum kuruluşları İl Özel İdaresinin eğitime desteği
- 4 Bakanlığın Okul Öncesi Eğitime önem vermesi ve yaygınlaştırması
- 5 Hayırseverlerin varlığı
- 6 Hizmet alanların beklenti ve görüşlerinin dikkate alınması
- 7 Okula toplu ulaşımın kolay olması
- 8 Okulumuzun yakınlarında sağlık ocağı bulunması
- 9 Karakolun okulumuza çok yakın olması
- 10 İnsan kaynaklarının yeterliliği
- 11 Velilere kısa sürede ulaşılabilmesi
- 12 Eğitim kadromuzun dinamizmi

TEHDİTLER

- 1 Okulumuzun çevresinde bulunan internet kafeler
- 2 Parçalanmış ve problemlili aileler
- 3 Medyanın eğitici görevini yerine getirmemesi

2.8. Tespitler ve İhtiyaçlar

Tespitler ve ihtiyaçlar analizi ile GZFT analizi sonucunda ortaya çıkan sonuçlara göre planın geleceğe yönelim bölümü ile ilişkilendirilmiş ve buradan hareketle hedef, gösterge ve eylemlerin belirlenmesi sağlanmıştır.

Gelişim ve sorun alanları ayrımında eğitim ve öğretim faaliyetlerine ilişkin üç temel tema olan Eğitime Erişim, Eğitimde Kalite ve kurumsal Kapasite kullanılmıştır. Eğitime erişim, öğrencinin eğitim faaliyetine erişmesi ve tamamlamasına ilişkin süreçleri; Eğitimde kalite, öğrencinin akademik başarısı, sosyal ve bilişsel gelişimi ve istihdamı da dâhil olmak üzere eğitim ve öğretim sürecinin hayata hazırlama evresini; Kurumsal kapasite ise kurumsal yapı, kurum kültürü, donanım, bina gibi eğitim ve öğretim sürecine destek mahiyetinde olan kapasiteyi belirtmektedir.

Eğitim ve Öğretime Erişim	Akademik Başarı	Kurumsal Kapasite
Okullaşma Oranı	Akademik Başarı	Kurumsal İletişim
Okula Devam/Devamsızlık	Sosyal, Kültürel ve Fiziksel Gelişim	Kurumsal Yönetim
Okula uyum, Oryantasyon	Sınıf Tekrarı	Bina ve Yerleşke
Özel Eğitime İhtiyaç Duyan Bireyler	Okul Terkleri	Donanım
Yabancı Öğrenciler	Öğretim Yöntemleri	Temizlik, Hijyen
...	Ders Araç ve Gereçleri	İş Güvenliği, Okul Güvenliği
...	Rehberlik	Taşıma ve Servis
...
...



3. GELECEĞE BAKIŞ

3.1. Misyon, Vizyon ve Temel değerler

Okul Müdürlüğümüzün Misyon, vizyon, temel ilke ve değerlerinin oluşturulması kapsamında öğretmenlerimiz, öğrencilerimiz, velilerimiz, çalışanlarımız ve diğer paydaşlarımızdan alınan görüşler, sonucunda stratejik plan hazırlama ekibi tarafından oluşturulan Misyon, Vizyon, Temel Değerler; Okulumuz üst kurulana sunulmuş ve üst kurul tarafından onaylanmıştır.

3.2. MİSYON

Yeniliklere açık, sürekli kendini geliştiren öğretmen kadrosuyla, öğrenci merkezli eğitim veren, teknolojiyi kullanan, velilerin ihtiyaç duydukları her an okul idaresi ve öğretmenlerine ulaşım eğitim öğretim hizmetlerini alabildikleri, öğrencilerinin başarılarını ön planda tutup, kaliteden ödün vermeyen çağdaş bir eğitim kurumuyuz.

3.3. VİZYON

Akademik, sosyal, kültürel ve sportif başarıları ile her kesim tarafından kabul görmüş, ilçemizde tercih edilen bir okul olmaktır

3.4. TEMEL DEĞERLER

Temel Değerlerimiz	
1	Ülkemizin geleceğinden sorumluyuz.
2	Eğitime yapılan yardımı kutsal sayar ve her türlü desteği veririz.
3	Toplam Kalite Yönetimi felsefesini benimseriz.
4	Kurumda çalışan herkesin katılımı ile sürecin devamlı olarak iyileştirileceğine ve geliştirileceğine inanırız.
5	Sağlıklı bir çalışma ortamı içerisinde çalışanları tanıyarak fikirlerine değer verir ve işimizi önemseriz.
6	Mevcut ve potansiyel hizmet bekleyenlerin ihtiyaçlarına odaklanıriz.
7	Kendimizi geliştirmeye önem verir, yenilikçi fikirlerden yararlanırız.
8	Öğrencilerin, öğrenmeyi öğrenmesi ilk hedefimizdir.
9	Okulumuzla ve öğrencilerimizle gurur duyarız.
10	Öğrencilerimizi, yaratıcı yönlerinin gelişmesi için teşvik ederiz.
11	Öğrenme problemi olan öğrencilerimiz için özel destek programları hazırlarız.
12	Biz, birbirimize ve kendimize güveniriz.
13	Öğrencilerimiz, bütün çalışmalarımızın odak noktasıdır.

Bölüm 4

Amaç, Hedef ve Göstergeler

TEMA:	ERİŞİM
STRATEJİK AMAÇ 1.	Öğrencilerin eğitim öğretime etkin katılımlarıyla donanımlı olarak bir üst öğrenime geçişi sağlanacaktır.
Hedef 1.1.	Öğrenme kayıpları önleyici çalışmalar yapılarak azaltılacaktır.

TEMA:	KALİTE
STRATEJİK AMAÇ 2.	Öğrencilere medeniyetimizin ve insanlığın ortak değerleriyle çağın gereklerine uygun bilgi, beceri, tutum ve davranışlar kazandırılacaktır.
Hedef 2.1.	Öğrencilere evrensel değerler, sağlıklı yaşam ve çevre bilinci duyarlılığı kazandırılacaktır.

TEMA:	KAPASİTE
STRATEJİK AMAÇ 3	Eğitim ortamlarının fiziki imkânları geliştirilecektir.
Hedef 3.1.	Temel eğitimde okulların niteliğini arttıracak uygulama ve çalışmalara yer verilecektir.

TEMA:	KALİTE
STRATEJİK AMAÇ 4.	Temel eğitimde öğrencilerin kaliteli eğitime erişimleri fırsat eşitliği temelinde artırılarak bilişsel, duyuşsal ve fiziksel olarak çok yönlü gelişimleri sağlanacak ve temel hayat becerilerini edinmiş öğrenciler yetiştirilecektir.
Hedef 4.1.	Öğrencilerin bilimsel, kültürel, sanatsal, sportif ve toplum hizmeti alanlarında ders dışı etkinliklere katılım oranı artırılabilecektir.

TEMA:	KAPASİTE
STRATEJİK AMAÇ 5.	Eğitim ve öğretimin niteliğinin geliştirilmesini sağlanacaktır.
Hedef 5.1	Kurum personelinin mesleki gelişimlerinin artırılması sağlanacaktır.

TEMA:	ERİŞİM							
STRATEJİK AMAÇ 1.	Öğrencilerin eğitim öğretime etkin katılımlarıyla donanımlı olarak bir üst öğrenime geçişi sağlanacaktır.							
Hedef 1.1.	Öğrenme kayıpları önleyici çalışmalar yapılarak azaltılacaktır.							
PG NO	Performans Göstergeleri	Hedef Etkisi (%)	Başlangıç Değeri	2024 Hedef	2025 Hedef	2026 Hedef	2027 Hedef	2028 Hedef
PG 1.1	İlkokullarda Yetiştirme Programına (İYEP) dâhil olan öğrencilerin Türkçe dersi kazanımlarına ulaşma oranı (%)	30	95	100	100	100	100	100
PG 1.2	İlkokullarda Yetiştirme Programına dâhil olan öğrencilerin matematik dersi kazanımlarına ulaşma oranı (%)	30	90	95	100	100	100	100
PG 1.3	20 gün ve üzeri özürsüz devamsızlık yapan öğrenci oranı (%)	20	1,15	0,84	0,76	0,46	0,3	0,15
PG 1.4	20 gün ve üzeri özürlü devamsızlık yapan öğrenci oranı (%)	20	7,62	6,15	4,61	3,84	3,84	3,07
Stratejiler	<p>S.1. Öğrencilerin Türkçe dersindeki eksikleri tespit edilerek İYEP aracılığıyla akademik yeterliklerinin artırılması sağlanacaktır.</p> <p>S.2 Öğrencilerin matematik derslerindeki eksikleri tespit edilerek İYEP aracılığıyla akademik yeterliklerinin artırılması sağlanacaktır.</p> <p>S.3 Dijital platformlar aracılığıyla öğrencilerin tamamlayıcı ve destekleyici eğitim almaları sağlanacaktır.</p> <p>S.4 İYEP'in ders içeriklerine katkı sağlayacak etkinlik, okuma vb aktivitelerin zenginleştirilmesi sağlanacaktır.</p> <p>S.5 İYEP içerikleri öğrencinin hazır bulunuşluk seviyesi dikkate alınarak hazırlanacaktır.</p> <p>S.6 Öğrencilerin devamsızlık nedenleri tespit edilerek devamsızlığa neden olan etmenler giderilecektir.</p>							

TEMA:	KALİTE							
STRATEJİK AMAÇ 2.	Öğrencilere medeniyetimizin ve insanlığın ortak değerleriyle çağın gereklerine uygun bilgi, beceri, tutum ve davranışlar kazandırılacaktır.							
Hedef 2.1.	Öğrencilere evrensel değerler, sağlıklı yaşam ve çevre bilinci duyarlılığı kazandırılacaktır.							
PG NO	Performans Göstergeleri	Hedef Etkisi (%)	Başlangıç Değeri	2024 Hedef	2025 Hedef	2026 Hedef	2027 Hedef	2028 Hedef
PG 2.1	Öğrenci başına okunan kitap sayısı	40	25	28	30	32	34	36
PG 2.2	Sağlıklı ve dengeli beslenme ile ilgili düzenlenen faaliyet sayısı (Eğitim, faaliyet, gezi Proje, vb.)	30	15	20	25	30	35	50
PG 2.4	Çevre bilincinin artırılmasına yönelik düzenlenen faaliyet sayısı (Eğitim, faaliyet, gezi Proje, vb.)	30	15	20	25	30	35	50
Stratejiler	<p>S1 Okul kütüphanesi zenginleştirilecek, öğrencilerin kütüphaneden yararlanması sağlanacaktır. S2 Türkçe dersinde ders saatinin bir bölümü okumaya ayrılacak ve okul müdürlüğünce planlanan zamanlarda okuma etkinlikleri düzenlenecektir.</p> <p>S3 Serbest etkinlikler saati, öğrencilerin sanatsal, sportif ve kültürel faaliyetlere katılım sağlayacağı şekilde düzenlenecektir.</p> <p>S4 Öğrencilere sağlıklı ve dengeli beslenmelerine yönelik bilgilendirme eğitimleri ve etkinlikler yapılacaktır.</p> <p>S5 Öğrencilerin çevre bilincinin artırılmasına yönelik etkinlikler yapılacaktır.</p> <p>S6 Öğrencilere, nezaket ve görgü kuralları konusunda eğitimler verilerek konuya ilişkin etkinlikler düzenlenecektir.</p>							

TEMA:	KAPASITE							
STRATEJİK AMAÇ 3	Eğitim ortamlarının fiziki imkânları geliştirilecektir.							
Hedef 3.1.	Temel eğitimde okulların niteliğini arttıracak uygulama ve çalışmalara yer verilecektir.							
PG NO	Performans Göstergeleri	Hedefe Etkisi (%)	Başlangıç Değeri	2024 Hedef	2025 Hedef	2026 Hedef	2027 Hedef	2028 Hedef
PG 3.1	İyileştirilen fiziki mekân (derslikler, spor salonu, kütüphaneler, atölyeler vb.) sayısı.	30	10	20	25	30	35	40
Stratejiler	S1 Fiziki mekânların iyileştirilmesi için kamu idareleri, belediyeler ve işverenlerle iş birlikleri yapılacaktır. S2 Atölye ve laboratuvarların iyileştirilmesi için sektör ile iş birlikleri yapılacaktır.							

TEMA:	KALİTE							
STRATEJİK AMAÇ 4.	Temel eğitimde öğrencilerin kaliteli eğitime erişimleri fırsat eşitliği temelinde artırılarak bilişsel, duyuşsal ve fiziksel olarak çok yönlü gelişimleri sağlanacak ve temel hayat becerilerini edinmiş öğrenciler yetiştirilecektir.							
Hedef 4.1.	Öğrencilerin bilimsel, kültürel, sanatsal, sportif ve toplum hizmeti alanlarında ders dışı etkinliklere katılım oranı artırılabacaktır.							
PG NO	Performans Göstergeleri	Hedef Etkisi (%)	Başlangıç Değeri	2024 Hedef	2025 Hedef	2026 Hedef	2027 Hedef	2028 Hedef
PG 4.1.1	Okulda bir eğitim ve öğretim döneminde bilimsel, kültürel, sanatsal ve sportif alanlarda en az bir faaliyete katılan öğrenci oranı (%)	20	84,61	95	100	100	100	100
PG 4.1.2	Bir eğitim ve öğretim yılında en az iki sosyal sorumluluk ve toplum hizmeti çalışmalarına katılan öğrenci oranı (%)	20	61,53	76,92	92,3	95	100	100
PG 4.1.3	Bir eğitim ve öğretim yılında yerel, ulusal ve uluslararası proje, yarışma vb. etkinliklere katılan öğrenci oranı (%)	20	0,76	2	4	6	8	10
PG 4.1.4	Okulda bir eğitim ve öğretim yılında geleneksel çocuk oyunları alt başlığında en az bir faaliyete katılan öğrenci oranı (%)	20	61,93	69,23	92,3	100	100	100
PG 4.1.5	Okulda bir eğitim ve öğretim yılında geleneksel çocuk oyunlarına yönelik olarak düzenlenen alan/mekan sayısı.	20	3	3	4	4	5	7
Stratejiler	<p>S1 Her bir öğrencinin bir kulüp faaliyetinde aktif olarak yer alması sağlanarak kulüp faaliyetlerinin etkinliği artırılabacaktır.</p> <p>S2 Öğrencilerin seviyelerine uygun olarak toplumsal sorunların çözümüne katkı sağlamak ve farkındalık oluşturmak amacıyla afet ve acil durum, çevre, eğitim, spor, kültür ve turizm, sağlık ve sosyal hizmetler alanlarında toplum hizmeti faaliyetlerine katılmaları artırılabacaktır.</p> <p>S3 Okul bünyesinde yarışmalar düzenlenecektir.</p> <p>S4 Diğer kurum ve kuruluşlarla iş birliği içerisinde yürütülen bilimsel, sosyal, kültürel, sanatsal ve sportif alanlardaki faaliyetler artırılabacaktır.</p> <p>S5 Okul bahçeleri çocukların geleneksel oyunlarla vakit geçirmelerini sağlayacak ve gelişimlerini destekleyecek şekilde etkin olarak kullanılacaktır.</p> <p>S6 Okul bünyesinde etkinlikler düzenlenecektir.</p> <p>S7 Öğrencilerin yerel, ulusal ve uluslararası proje ve yarışmalara katılmaları teşvik edilecektir. S8 E-okul sisteminde bulunan sosyal etkinlik modülünde gerçekleştirilen etkinlikler işlenecektir. S9 Okul bahçeleri geleneksel çocuk oyunlarına yönelik düzenlenecektir.</p> <p>S10 Öğrenci seviyesi ve öğretim programı kazanımlarına uygun olarak geleneksel çocuk oyunları ders içi etkinliklerde kullanılacaktır.</p> <p>S11 Eğitim- öğretim yılı içerisinde okullarda geleneksel çocuk oyunları şenliği yapılacaktır.</p>							

TEMA:	KAPASİTE							
STRATEJİK AMAÇ 5.	Eğitim ve öğretimin niteliğinin geliştirilmesini sağlanacaktır.							
Hedef 5.1	Kurum personelinin mesleki gelişimlerinin artırılması sağlanacaktır.							
PG NO	Performans Göstergeleri	Hedefe Etkisi (%)	Başlangıç Değeri	2024 Hedef	2025 Hedef	2026 Hedef	2027 Hedef	2028 Hedef
PG 5.1.1	Uzaktan ve Yüzyüze Hizmet içi eğitimi alan Yönetici ve öğretmen sayısı	15	56	56	56	56	56	56
PG 5.1.2	Eğitim alan yardımcı personel sayısı	15	3	3	3	3	3	3
PG 5.1.3	Ulusal ve uluslararası projelere katılım sağlayan öğretmen sayısı	15	5	7	8	10	12	15
PG 5.1.4	Öğretmenlere ve yöneticilere yönelik düzenlenen eğitim sayısı	15	12	14	16	20	25	30
PG 5.1.5	Yüksek lisans eğitimini sürdüren/ tamamlayan öğretmen ve yönetici sayısı	20	18	18	19	20	20	22
PG 5.1.6	Doktora eğitimini sürdüren/tamamlayan öğretmen ve yönetici sayısı	20	0	0	1	2	2	3
Stratejiler	<p>S1 Okul yöneticilerinin ve öğretmenlerin mesleki gelişim ihtiyaçları tespit edilerek bu ihtiyaçları gidermeye yönelik bir mesleki gelişim planı hazırlanacaktır.</p> <p>S2 Bakanlık, diğer kurum ve kuruluşlarla yapılan iş birlikleri kapsamında yardımcı personelin görev alanı ile ilgili iş başı eğitim almaları sağlanacaktır.</p> <p>S3 Okul öğretmenlerinin alanlarında mesleki gelişimlerini ve öğretmenlik yeterliklerini geliştirmek için mahalli ve merkezi düzeyde eğitim almaları sağlanacaktır.</p> <p>S4 Okul yöneticilerinin ve öğretmenlerin dijital platformlar aracılığıyla verilen eğitimlere katılmaları teşvik edilecektir.</p> <p>S5 Okul personelinin motivasyon, iş doyum ve kurumsal bağlılık düzeylerini artıracak çalışmalar yapılacaktır.</p>							

4.2. Maliyetlendirme

Kaynak Tablosu	2023	2024	2025	2026	2027	2028	Toplam
Genel Bütçe							
Valilikler ve Belediyelerin Katkısı							
Diğer (Okul Aile Birlikleri)	288.164,02	300.000	350.000	400.000	450.000	500.000	2.288.164,02
TOPLAM	288.164,02	300.000	350.000	400.000	450.000	500.000	2.288.164,02

2024-2028 Stratejik Plan Faaliyet/Proje Maliyetlendirme Tablosu

	2024	2025	2026	2027	2028	Toplam Maliyet
Amaç 1	5.000	7.500	10.000	12.500	15.000	50.000 TL.
Amaç 2	5.000	7.500	10.000	12.500	15.000	50.000 TL.
Amaç 3	10.000	12.500	15.000	17.500	20.000	75.000 TL.
Amaç 4	10.000	12.500	15.000	17.500	20.000	75.000 TL.
Genel Yönetim Giderleri	-	-	-	-	-	-
TOPLAM	30.000 TL.	40.000 TL.	50.000 TL.	60.000 TL.	70.000 TL.	250.000

Bölüm 5

İzleme ve Değerlendirme

Okulumuz Stratejik Planı izleme ve değerlendirme çalışmalarında 5 yıllık Stratejik Planın izlenmesi ve 1 yıllık gelişim planının izlenmesi olarak ikili bir ayrıma gidilecektir.

Stratejik planın izlenmesinde 6 aylık dönemlerde izleme yapılacak denetim birimleri, il milli eğitim müdürlüğü ve Bakanlık denetim ve kontrollerine hazır halde tutulacaktır.

Yıllık planın uygulanmasında yürütme ekipleri ve eylem sorumlularıyla aylık ilerleme toplantıları yapılacaktır. Toplantıda bir önceki ayda yapılanlar ve bir sonraki ayda yapılacaklar görüşülüp karara bağlanacaktır.

2024-2028 yıllara göre faaliyet raporları (Haziran-Temmuz) hazırlanarak İlçe Milli Eğitim Müdürlüğü Strateji Geliştirme Hizmetleri Şube Müdürlüğüne gönderilmek üzere hazır tutulacaktır.

ŞEHİTİŞAK İLKOKULU MÜDÜRLÜĞÜ

STRATEJİK PLAN İMZA SİRKÜSÜ

S.N.	ADI VE SOYADI	BRANŞI	İMZA
1	Kazım Kayhan YILDIRIM	Okul Müdürü	
2	Soner AKSAN	Müdür Yardımcısı	
3	Mehmet BEBEK	Öğretmen	
4	Tuğba GÜNDOĞDU	Okul Aile Birliği Başkanı	
5	Hatice KOCA	Yönetim kurulu üyesi	
6	Bülent BAKIR	Müdür Yardımcısı	
7	Neslihan BOZKURT	Öğretmen	
8	Halis SAYGILI	Rehber Öğretmen	
9	Hüseyin KUŞKONMAZ	Veli	

Kazım Kayhan YILDIRIM

Okul Müdürü

